

---

Parallels Software International, Inc.

# Stručný průvodce k Parallels Desktop for Mac



(c) 2005-2007

Copyright © 2006-2007 Parallels Software International, Inc. Všechna práva vyhrazena.

*Parallels a logo Parallels jsou registrované známky, Coherence, Compressor, SmartSelect a Transporter jsou ochranné známky společnosti Parallels Software International, Inc.*

*Tento produkt je založen na technologii, která je předmětem několika žádostí o patentování.*

*Je zakázána distribuce tohoto díla, nebo jeho části v jakékoliv podobě bez předchozího písemného povolení držitele autorských práv.*

*Microsoft, Windows, Windows Server, Windows NT, Windows Vista a MS-DOS jsou registrovanými ochrannými známkami společnosti Microsoft Corporation.*

*Linux je registrovanou ochrannou známkou Linuse Torvaldse.*

*Apple, Bonjour, Finder, Macintosh a Mac OS jsou registrované ochranné známky společnosti Apple Inc.*

*Solaris je registrovanou známkou společnosti Sun Microsystems, Inc.*

*eComStation je registrovanou známkou společnosti Serenity Systems International. FreeBSD je registrovanou známkou nadace The FreeBSD Foundation.*

*Intel a Intel Core jsou registrované známky společnosti Intel Corporation.*

*OS/2 Warp je registrovanou známkou společnosti International Business Machines Corporation*

*VMware je registrovanou známkou společnosti VMware, Inc.*

*Všechny ostatní známky a názvy uvedené v tomto dokumentu mohou být ochrannými známkami jejich příslušných vlastníků.*

# Obsah

<b>Předmluva</b>	<b>4</b>
Slovník pojmů.....	4
Hardware virtuálního počítače.....	5
<b>Instalace Parallels Desktop</b>	<b>6</b>
<b>Spouštění Parallels Desktop</b>	<b>10</b>
<b>Aktivace Parallels Desktop</b>	<b>11</b>
<b>Vytváření virtuálního počítače</b>	<b>13</b>
Expresní instalace Windows XP nebo Windows Vista.....	13
Odstraňování potíží.....	19
<b>Spuštění virtuálního počítače</b>	<b>20</b>
Panel nástrojů.....	20
Zastavení a pozastavení virtuálního počítače.....	22
Spuštění a obnovení činnosti virtuálního počítače.....	23
Přepnutí režimu zobrazení .....	24
Přepnutí do režimu Celá obrazovka.....	24
Přepnutí do režimu Koherence .....	25
Síť na virtuálním počítači .....	25
Nastavení sdílených složek na virtuálním počítači .....	26
Instalace aplikací systému Windows .....	26
<b>Prohlížení a editace konfigurace virtuálního počítače</b>	<b>27</b>
<b>Tipy k použití</b>	<b>29</b>
<b>Rejstřík</b>	<b>32</b>

# Předmluva

Tento stručný průvodce obsahuje pokyny, krok za krokem, pro instalaci Parallels Desktop a vytváření virtuálního počítače s nainstalovaným operačním systémem Windows XP nebo Windows Vista.

V tomto průvodci rovněž najdete pokyny k zastavení, spouštění a pozastavení virtuálního počítače, přepínání režimů zobrazení, instalaci aplikací a další užitečné informace.

## V této kapitole

Slovník pojmů .....	4
Hardware virtuálního počítače .....	5

---

## Slovník pojmů

**Primární operační systém (primární OS):** Operační systém, který se načte při zapnutí počítače Macintosh. V tomto případě se jedná o systém Mac OS X.

**Virtuální počítač (VM):** Parallels Desktop simuluje počítač spouštěný na počítači Macintosh. Tento emulovaný počítač označujeme jako virtuální počítač. Virtuální počítač má vlastní hardware (generického druhu) a vlastní „obrazovku“ (docela velké okno) a vyžaduje operační systém. Operační systém a jeho aplikace jsou izolovány v rámci virtuálního počítače a sdílí fyzický hardware Macu.

Použití virtuálních počítačů vám umožňuje:

- Spouštět současně více operačních systémů (OS) a jejich aplikací na Macu.
- Přepínat mezi operačními systémy bez restartování systému Mac.
- Mít veškerý software, který potřebujete na jednom fyzickém počítači.

**Hostující operační systém (hostující OS):** Jedná se o další operační systém na vašem počítači Macintosh. Hostujícím systémem může být Windows XP, Windows Vista, Linux nebo jakýkoliv jiný podporovaný operační systém, který je na vašem virtuálním počítači.

**Konfigurace virtuálního počítače:** Seznam možností virtuálního počítače a zařízení. Tento seznam se zobrazí na Konfigurační stránce a lze jej upravovat v Editoru konfigurace.

**Obraz ISO:** Soubor, který obsahuje celý obsah disku CD nebo DVD, běžně se používá pro instalaci hostujícího operačního systému na virtuální počítač.

---

## Hardware virtuálního počítače

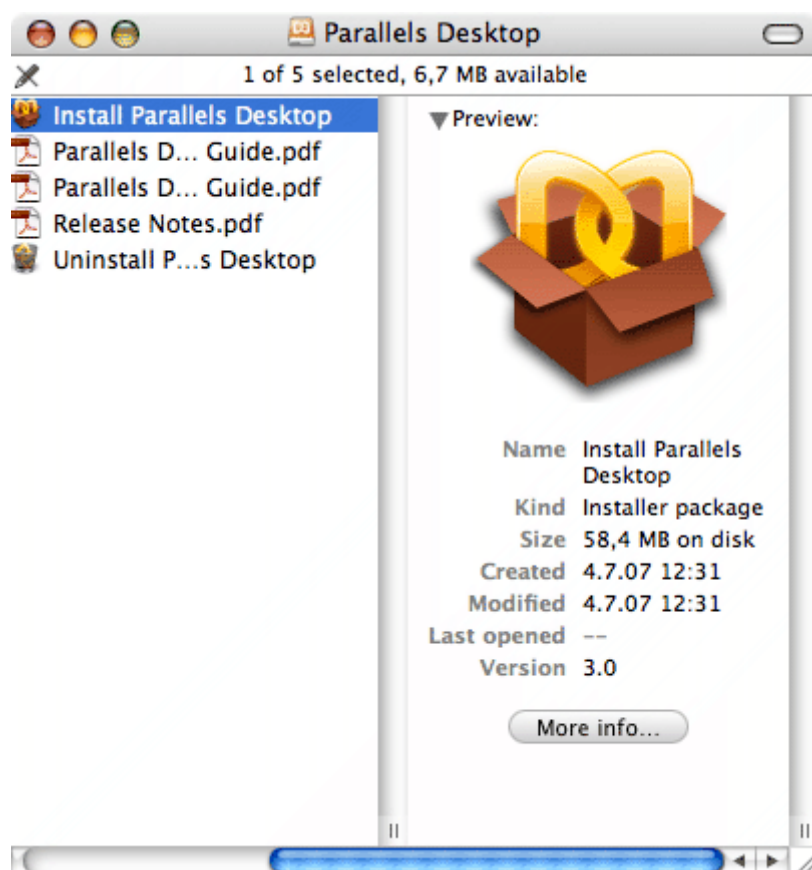
Při spuštění se virtuální počítač chová, jako by se jednalo o počítač s následujícími hardwarovými komponentami:

- Procesor Intel Pentium.
- Základní deska kompatibilní s chipsetem Intel i815.
- Až 1 500 MB paměti.
- VGA nebo SVGA monitor s podporou VESA 3.0.
- Disketová jednotka 1.44 MB mapovaná na soubor s obrazem.
- Až čtyři zařízení IDE. Každé zařízení může být buďto virtuální pevný disk od 20 MB do 128 GB mapovaný na soubor s obrazem, oddíl Boot Camp nebo jednotka CD/DVD-ROM mapovaná na fyzickou jednotku nebo soubor s obrazem.
- Až 5 síťových virtuálních rozhraní, včetně Ethernetové virtuální síťové karty kompatibilní s RTL8029. Standardně virtuální počítač sdílí veškerá síťová připojení, která váš počítač Macintosh používá.
- Až čtyři sériové porty (COM) mapované na soket nebo výstupní soubor.
- Až tři paralelní porty (LPT) mapované na výstupní soubor nebo tiskárnu připojenou k počítači Macintosh.
- 8portový řadič USB 2.0 a 2portový řadič USB 1.1.
- Zvuková karta kompatibilní s AC'97. Podporuje zvukový záznam.
- Klávesnice PC.
- Myš s kolečkem PS/2.

# Instalace Parallels Desktop

Pokud jste si zakoupili krabicovou verzi Parallels Desktop, vložte disk Parallels Desktop CD do své jednotky CD/DVD-ROM. V aplikaci Finder otevřete disk Parallels Desktop CD a otevřete balík Parallels Desktop.

Pokud jste si zakoupili produkt Parallels Desktop v online obchodě Parallels Online Store stáhněte si nejnovější sestavení v centru Parallels Download Center <http://www.parallels.com/en/download/>. Jakmile se stahování dokončí, poklepejte na stažený soubor DMG a otevřete okno Instalátor Parallels Desktop. Instalaci spustíte poklepáním na **Instalovat Parallels Desktop**.

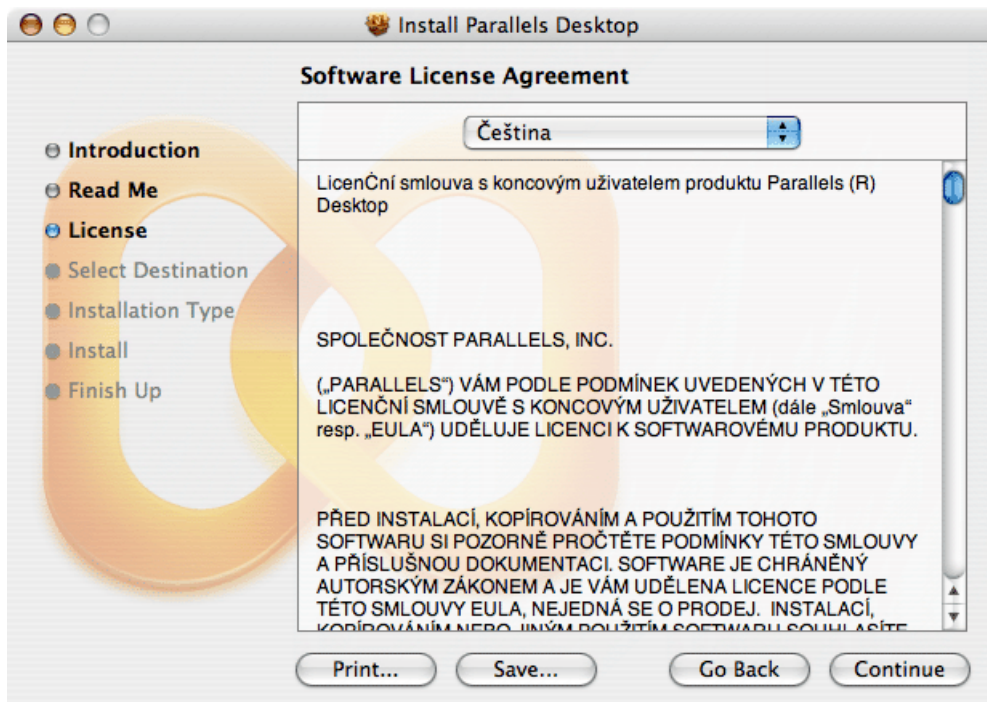


- 1 Zobrazí se dialog **Uvítání** . Klepněte na tlačítko **Pokračovat**.



- 2 V dialogu **Licenční smlouva na software** si přečtete licenční smlouvu (celý text zobrazíte pomocí posuvníku). Klepnutím na tlačítko **Tisk** vytisknete smlouvu, abyste si ji mohli založit, nebo klepnutím na tlačítko **Uložit** uložíte smlouvu na disk pro pozdější přečtení. Po přečtení smlouvy klepněte na **Pokračovat**.

**Poznámka** Téměř v celém průběhu instalace se můžete vrátit k předchozímu kroku klepnutím na tlačítko **Zpět**.



- 3 Zobrazí se následující dialog. Klepněte na **Souhlasím**.



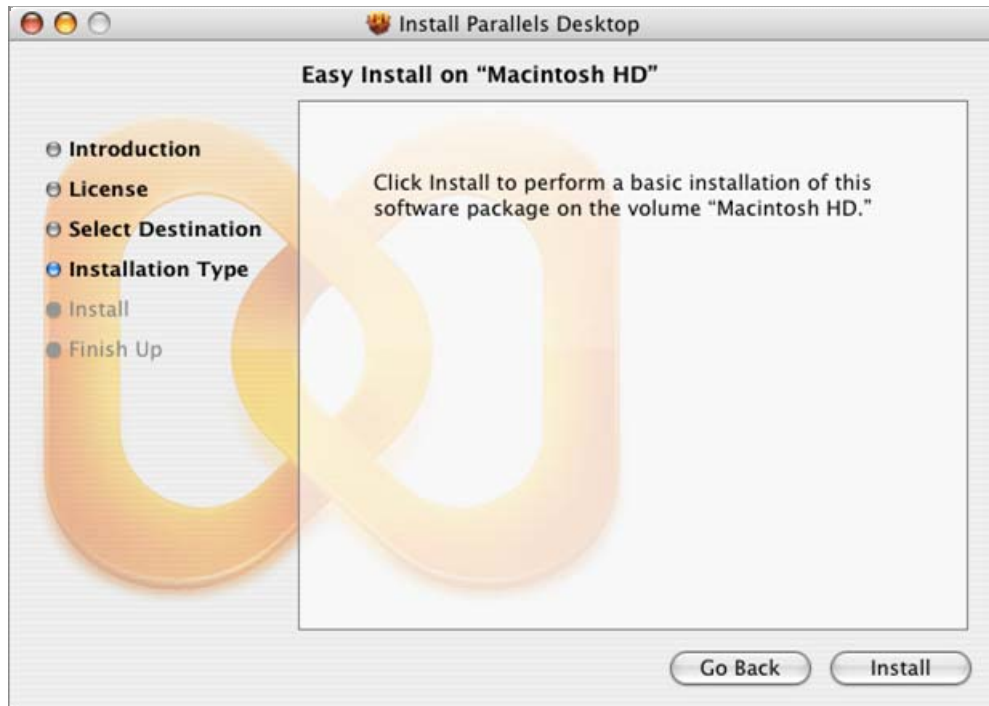
- 4 V dialogu **Vyberte cíl** vyberte pevný disk, na který se nainstaluje Parallels Desktop.

**Poznámka** Parallels desktop lze nainstalovat pouze na *Spouštěcí svazek*, tedy stejný svazek, na kterém je nainstalován systém Mac OS X. Jiné disky, oddíly nebo externí jednotky nejsou ve výběru dostupné.

Klepněte na tlačítko **Pokračovat**.



- 5 Zobrazí se okno **Jednoduchá instalace na "Macintosh HD"**. Klepněte na **Instalovat** a spusťte instalaci Parallels Desktop.




- 6 Průběh instalace se zobrazí v okně **Instalace Parallels Desktop**.
- 7 Jakmile vás instalátor informuje o tom, že instalace byla úspěšně dokončena, klepněte na tlačítko **Zavřít**.



# Spouštění Parallels Desktop

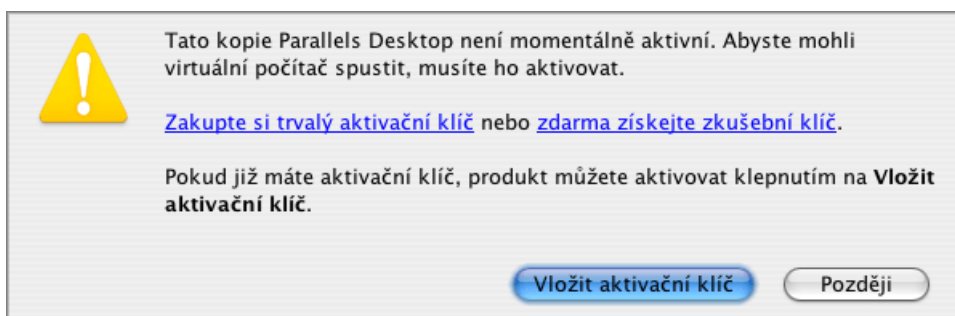
Parallels desktop se standardně instaluje do složky: `/Applications /Parallels/`.

Po dokončení instalace automaticky otevře aplikace Finder složku `Parallels`. Chcete-li spustit Parallels Desktop, poklepejte na **Parallels Desktop**.

Pro jednoduchý přístup k Parallels Desktop přetáhněte ikonu Parallels Desktop  ze složky Parallels do Docku. Díky tomu můžete spustit Parallels Desktop klepnutím na ikonu Parallels Desktop v Docku.

# Aktivace Parallels Desktop

Svou kopii produktu Parallels Desktop musíte aktivovat. Jinak nebudete schopni vytvořit nebo používat virtuální počítač. Když poprvé spustíte Parallels Desktop, zobrazí se následující zpráva:



Aktivace kopie produktu Parallels Desktop:

- 1 V dialogu **Aktivace** klepněte na **Zadat aktivační klíč**.
- 2 V okně **Aktivační klíč** zadejte aktivační klíč. Rovněž můžete zadat své jméno a název společnosti do polí **Uživatelské jméno** a **Název společnosti**. Tato pole jsou volitelná. Klepněte na tlačítko **Aktivovat**.

The image shows the "Aktivační klíč" dialog box. It features three input fields: "Aktivační klíč:", "Uživatelské jméno:", and "Název společnosti:". Below these fields is a large text area containing the same warning message as in the previous screenshot: "Tato kopie produktu Parallels Desktop není momentálně aktivní. [Zakupte si klíč pro trvalou aktivaci](#) nebo si [zdarma opatřete zkušební aktivační klíč](#)." At the bottom right, there are two buttons: "Storno" and "Aktivovat".

- 3 Jakmile se vaše kopie Parallels Desktop aktivuje, zobrazí se dialog **Vítá vás Parallels Desktop**. Klepněte na tlačítko **Registrovat**, chcete-li registrovat svou kopii produktu Parallels Desktop a přihlásit se k odběru bulletinu Parallels. Jinak klepněte na tlačítko **Připomenout později** nebo **Příště se již nedotazovat**.



# Vytváření virtuálního počítače

Po aktivaci Parallels Desktop můžete vytvořit virtuální počítač.

V této kapitole uvedeme *Windows – expresní* metodu pro vytvoření virtuálního počítače.

*Windows – expresní* metoda je dostupná pouze pro systémy Windows XP a Windows Vista.

Pro instalaci potřebujete úplnou, plně licencovanou kopii systému Windows XP nebo Windows Vista.

Použit můžete instalační CD nebo obraz ISO instalačního CD.

---

**Poznámka.** Jestliže je k vašemu počítači se systémem Macintosh připojena tiskárna, Pomocník při instalaci operačního systému ji k virtuálnímu počítači připojí přes paralelní port.

---

## V této kapitole

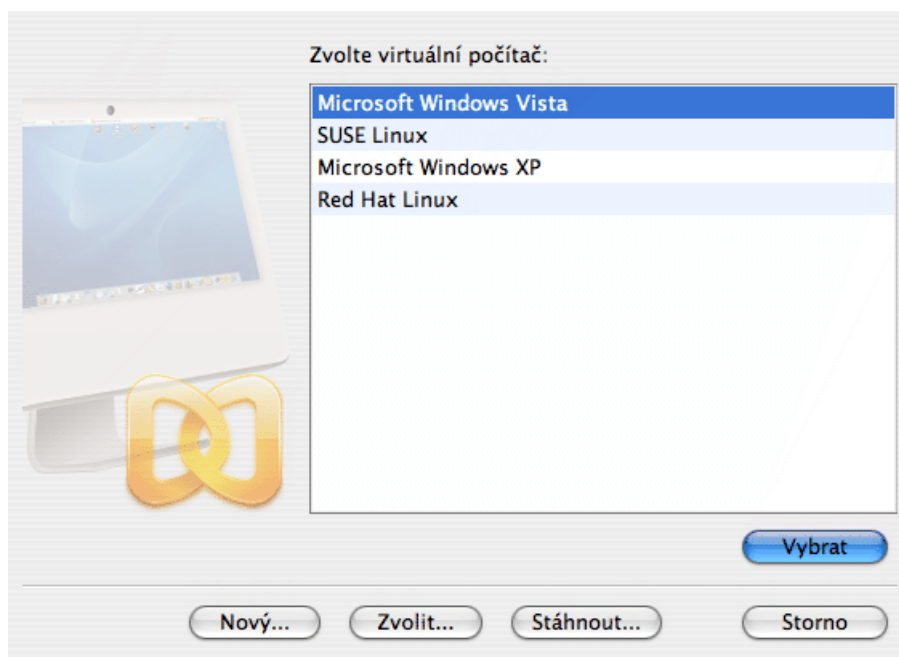
Expresní instalace Windows XP nebo Windows Vista.....	13
Odstraňování potíží .....	19

---

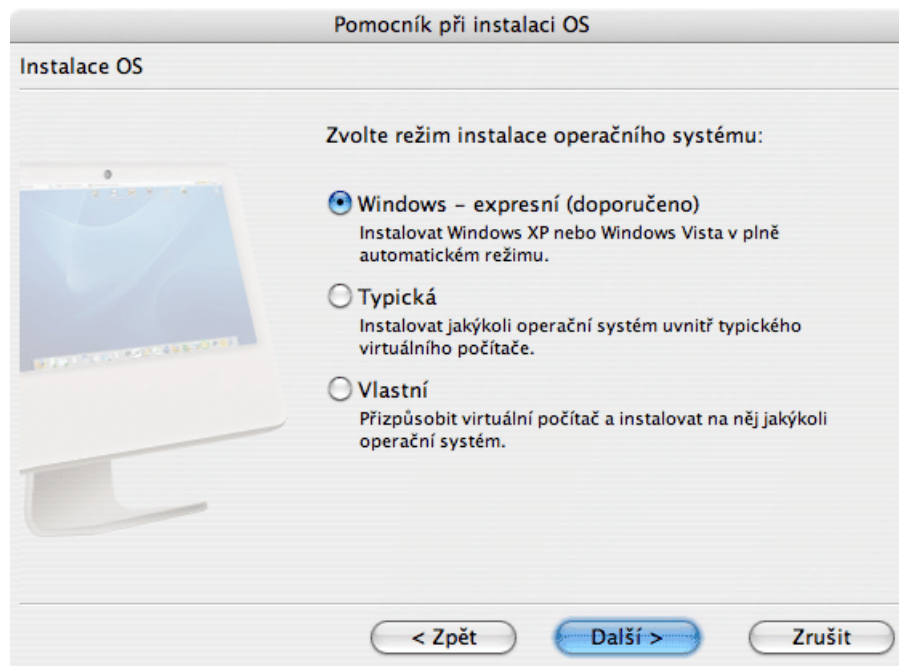
## Expresní instalace Windows XP nebo Windows Vista

- 1 Spustíte Parallels Desktop.
- 2 Zobrazí se hlavní okno Parallels Desktop.
- 3 Parallels Desktop vyhledá soubory existujících virtuálních počítačů ve vašem systému.
  - Pokud není ve vašem systému nalezen žádný virtuální počítač, zobrazí se **Úvodní** okno Pomocníka při instalaci operačního systému.
  - Pokud Parallels Desktop nalezne virtuální počítač, zobrazí se v dialogovém okně **Vybrat virtuální počítač** seznam virtuálních počítačů. V tomto seznamu můžete vybrat libovolný virtuální počítač a spustit jej.

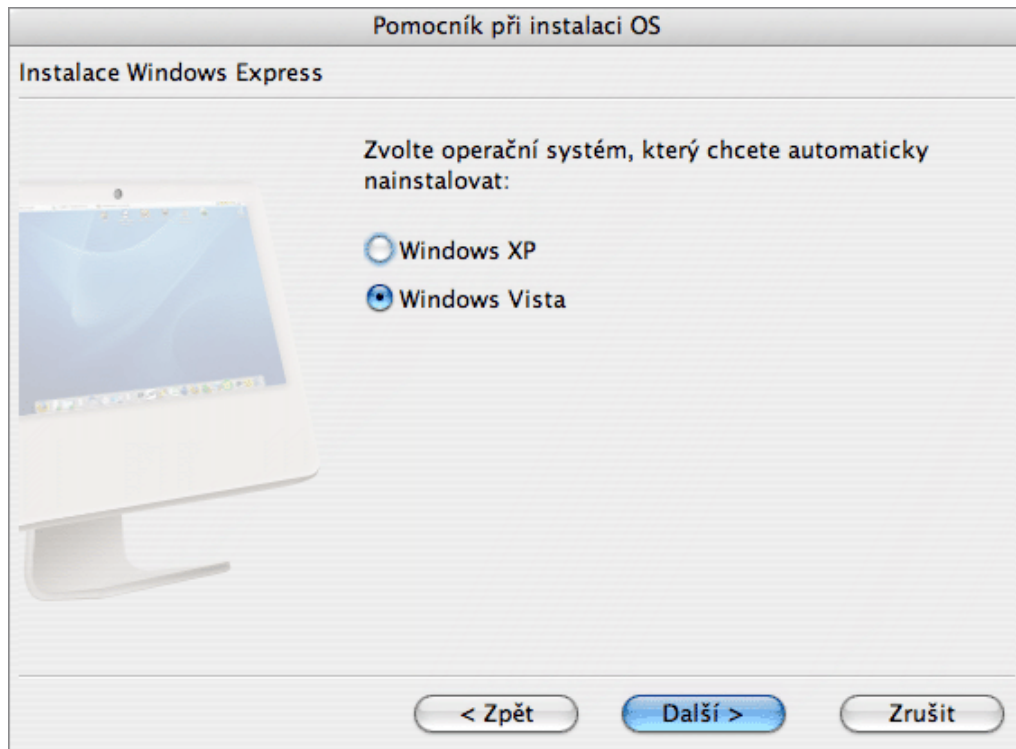
Chcete-li vytvořit nový virtuální počítač, stiskněte tlačítko **Nový** nebo vyberte položku **Nový** z nabídky **Soubor**. Zobrazí se **úvodní** okno Pomocníka při instalaci operačního systému.



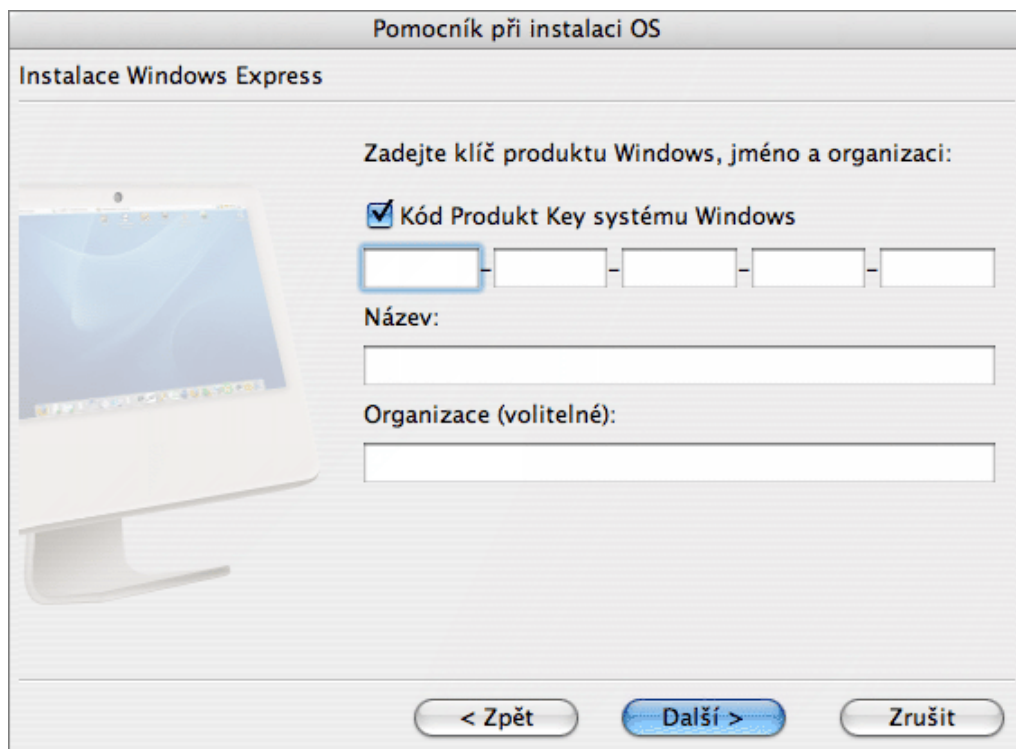
- 4 V **úvodním** okně vyberte volbu **Windows – expresní** a stiskněte tlačítko **Další**.



- 5 Zvolte instalovaný operační systém a stiskněte tlačítko **Další**.



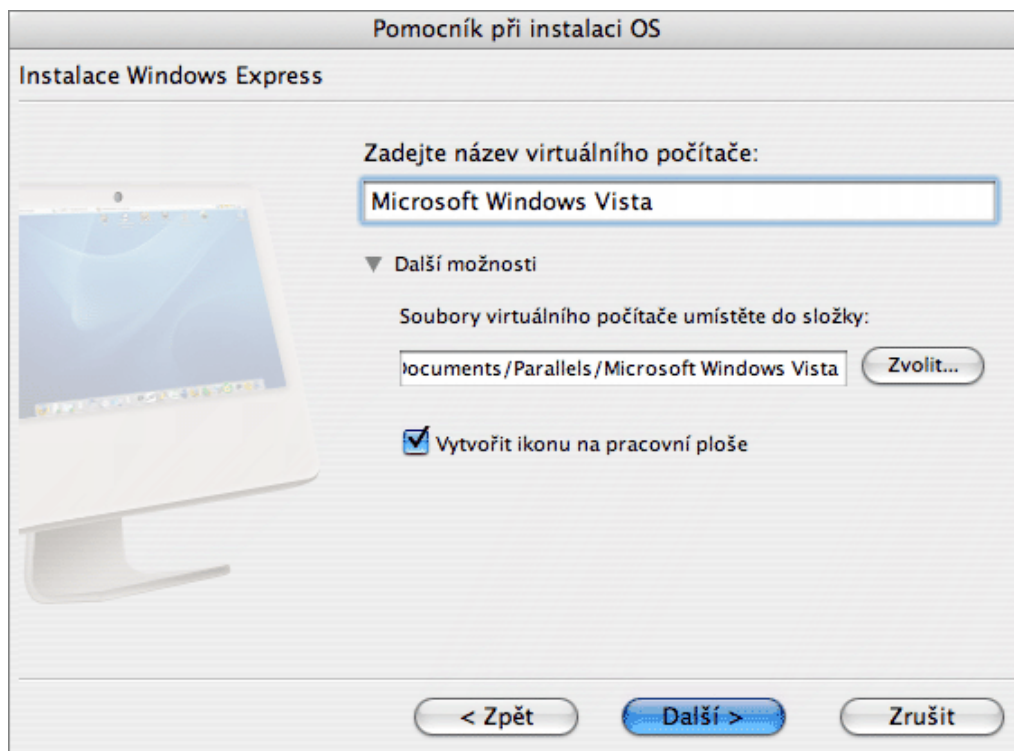
- 6 Zadejte kód **Product Key** systému Windows a vaše **jméno**.  
7 Současně můžete zadat název vaší **společnosti**.  
8 Stiskněte tlačítko **Další**.



- 9 Zadejte název virtuálního počítače. Tento název bude uváděn v seznamu dostupných virtuálních počítačů v dialogu **Vybrat virtuální počítač**.

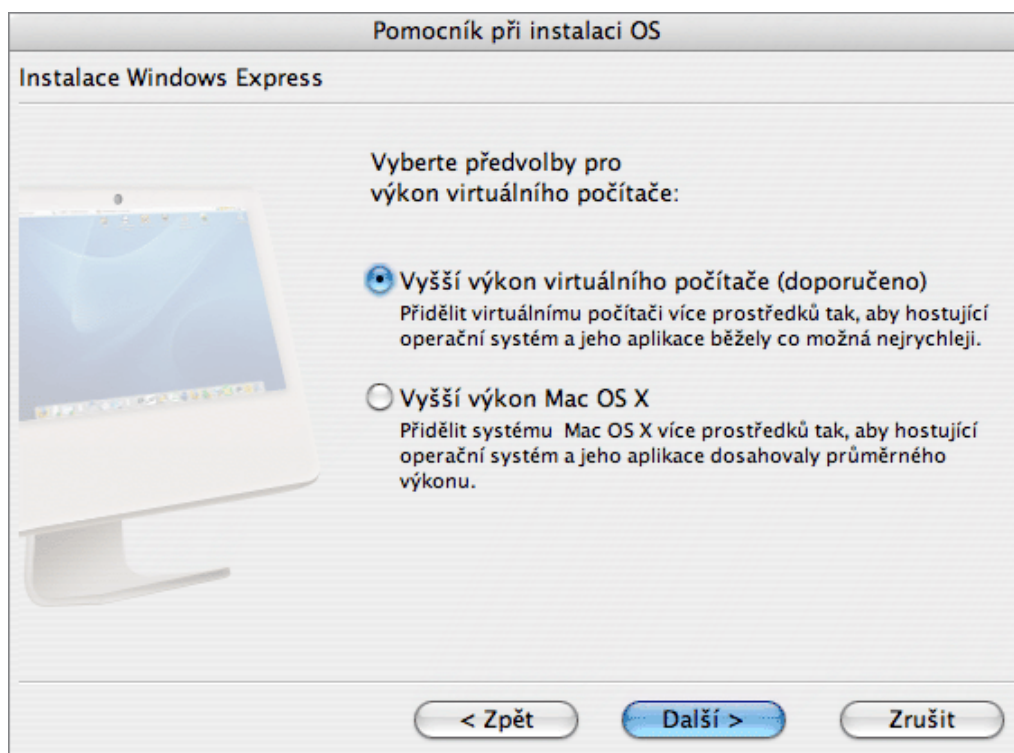
10 Implicitně bude virtuální počítač pojmenován podle hostitelského operačního systému.

11 Chcete-li změnit umístění virtuálního počítače, stiskněte tlačítko **Další možnosti**.



12 Vyberte upřednostňovaný způsob alokace systémových prostředků:

13 virtuálnímu počítači nebo systému Mac OS X.

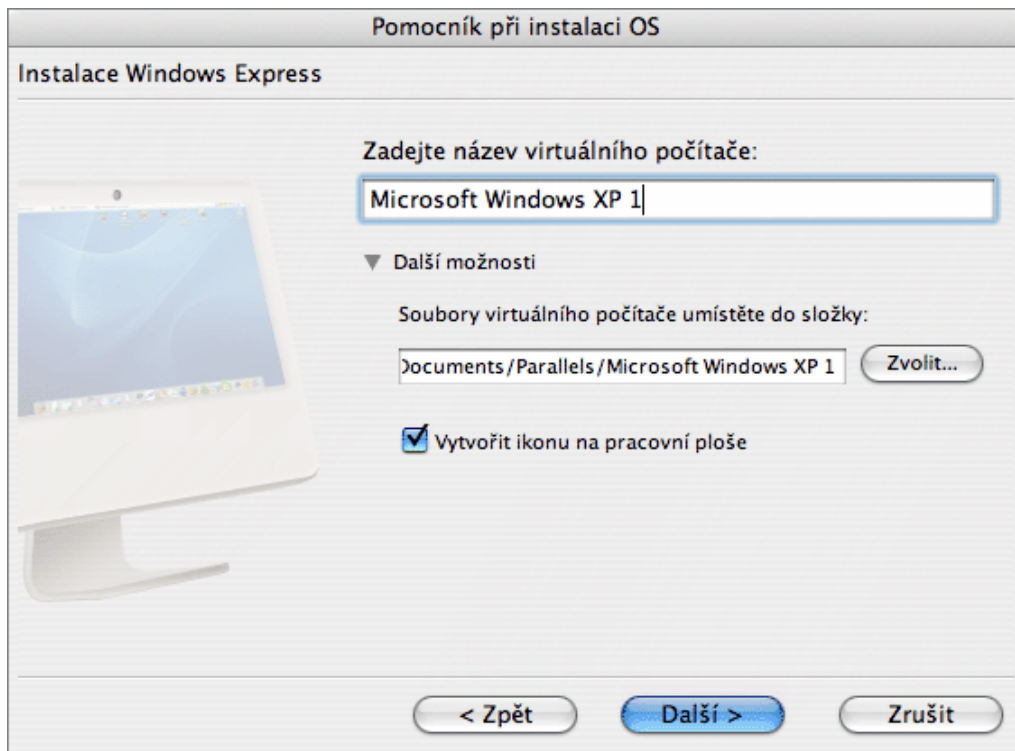


14 Chcete-li použít instalační CD, vložte jej do mechaniky CD/DVD-ROM vašeho počítače.

Jestliže chcete použít obraz ISO instalačního disku:

- Stiskněte tlačítko **Další možnosti** a vyberte položku **Obraz ISO**.
- Tlačítko **Zvolit** se stane aktivním.
- Stiskněte jej a vyhledejte obraz ISO.

Ujistěte se, že je vybrána volba **Spustit instalaci systému Windows XP** a stiskněte tlačítko **Dokončit**.



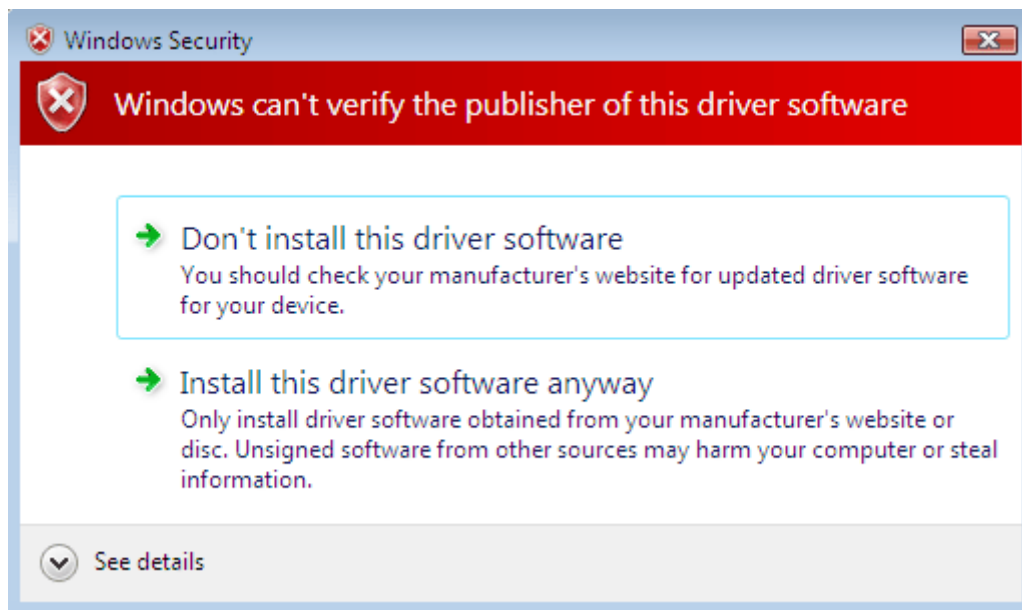
- 15** Pomocník při instalaci operačního systému vytvoří virtuální počítač a nainstaluje na něj systém Windows XP nebo Windows Vista.
- 16** Tento proces potrvá přibližně jednu hodinu.

**Poznámka.** Během instalace hostujícího operačního systému zachycuje virtuální počítač vstup klávesnice a myši. Chcete-li vstup klávesnice a myši uvolnit pro systém Mac OS X, stiskněte kombinaci kláves `Control+Alt` nebo `Control+Option(Alt)`. Pro opětovné zachycení vstupu klepněte do okna virtuálního počítače (okna hostujícího operačního systému).

- 17** Po dokončení instalace systému Windows nainstaluje Pomocník při instalaci operačního systému do nově vytvořeného virtuálního počítače nástroje Parallels Tools.
- 18** Budete vyzváni, abyste potvrdili instalaci Parallels Tools.

V průběhu instalace Parallels Tools potvrdíte instalaci tzv. nepodepsaných ovladačů.

Vždy vyberte volbu **Přesto instalovat**.



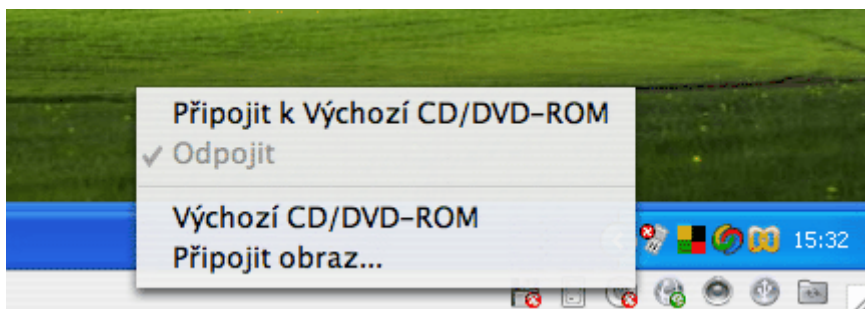
- 19 Po dokončení instalace vyjměte instalační disk nebo odpojte obraz ISO instalačního disku.
- 20 Podrobnosti naleznete níže.
- 21 Abyste zajistili ochranu nového virtuálního počítače, vyberte v nabídce **Akce** položku **Instalovat Kaspersky Internet Security**.
- 22 Tato funkce je dostupná pro Windows XP i Windows Vista.
- 23 Během *Expresní instalace* Parallels Desktop vytvoří účet administrátora s prázdným heslem.
- 24 Jestliže chcete zjistit, jak změnit heslo administrátora, vyberte v nabídce **Nápověda** položku **Nápověda Parallels Desktop -> Vytváření virtuálního počítače -> Pomocník při instalaci operačního systému -> Windows – Expresní instalace**.

### Vyjmutí disku CD/DVD

- Stiskněte klávesu **Eject** na vaší klávesnici (podtržený trojúhelník).
- Pokud používáte klávesnici, která nemá klávesu **Eject**, přesuňte ikonu disku CD/DVD do koše.
- V systému Windows otevřete složku **Tento počítač**, klepněte pravým tlačítkem (**Control-klepnutí**) na ikonu disku CD/DVD a z místní nabídky vyberte položku **Vysunout**.

### Odpojení obrazu ISO

Klepněte pravým tlačítkem na ikonu CD/DVD-ROM  ve spodní části okna Parallels Desktop a z nabídky vyberte položku **Odpojit**.



## Odstraňování potíží

**A.** V určitých případech se může stát, že se instalační disk Windows XP nebo Windows Vista nenačte: Instalace se nespustí nebo postupuje příliš pomalu a dochází k chybám. V tom případě použijte obraz ISO instalačního disku. Chcete-li vytvořit obraz ISO, použijte Disk Utility nebo libovolnou aplikaci třetí strany pro vytváření obrazů ISO. Disk Utility můžete nalézt v adresáři: `/Application/Utilities Disk Utility`.

**B.** Při bezobslužné instalaci lokalizovaných verzí systému Windows mohou nastat problémy. Pokud používáte anglickou verzi systému Mac OS X, ale na virtuální počítač chcete nainstalovat lokalizovanou verzi systému Windows, mohou při zobrazování položek v nabídce Start či nabídce Programy nastat problémy se správným zobrazením. Tento problém můžete vyřešit, pokud nastavíte místní nastavení na jazyk instalovaného systému. Po dokončení instalace hostujícího operačního systému můžete obnovit jazyk systému a místní nastavení.

# Spuštění virtuálního počítače

Tato kapitola nabízí základní informace o možnostech virtuálního počítače.

## V této kapitole

Panel nástrojů.....	20
Zastavení a pozastavení virtuálního počítače.....	22
Spuštění a obnovení činnosti virtuálního počítače.....	23
Přepnutí režimu zobrazení.....	24
Síť na virtuálním počítači.....	25
Nastavení sdílených složek na virtuálním počítači.....	26
Instalace aplikací systému Windows.....	26

---









## Panel nástrojů

Chcete-li spustit, zastavit nebo pozastavit virtuální počítač, můžete využít tlačítka v panelu nástrojů nebo položky v nabídce **Akce**.

Implicitně je panel nástrojů umístěn v pravé části okna Parallels Desktop.



Panel nástrojů obsahuje tři skupiny tlačítek:

-  ,  ,  - pro zastavení, pozastavení a spuštění virtuálního počítače.
-  ,  - pro přepínání zobrazovacích režimů virtuálního počítače.
-  ,  ,  - pro uložení a správu stavů virtuálního počítače (snímky (snapshots) systému).

Chcete-li získat více informací o snímcích (snapshots), vyberte v nabídce **Nápověda** položku **Nápověda Parallels Desktop -> Správa virtuálních počítačů -> Práce se snímky systému a obnovení**.

### Umístění panelu nástrojů

Je-li panel nástrojů ukryt:

- Stiskněte tlačítko panelu nástrojů v pravém horním rohu okna Parallels Desktop.
- Vyberte položku **Upravit** z nabídky **Zobrazit**.
- Klepněte na kartu **Hlavní okno**, vyberte možnost **Zobrazit panel nástrojů** a stiskněte tlačítko **OK**.

Panel nástrojů lze umístit napravo, nalevo nebo do horní části okna Parallels Desktop.

Chcete-li změnit umístění panelu nástrojů:

- 1 Vyberte položku **Customize** z nabídky **Zobrazit**.
- 2 Ze seznamu **Umístění panelu nástrojů** na kartě **Hlavní okno** vyberte odpovídající položku a stiskněte tlačítko **OK**.

---

## Zastavení a pozastavení virtuálního počítače

Chcete-li zastavit virtuální počítač se systémem Windows, stiskněte tlačítko **Vypnout** nebo **Vypnout počítač** v nabídce **Start**.


**Varování.** Z důvodu bezpečnosti dat doporučujeme virtuální počítač vypínat pouze výše uvedeným způsobem.

Následující postup použijte pouze tehdy, když nelze systém Windows ukončit pomocí nabídky **Start**:

- Stiskněte tlačítko **Zastavit virtuální počítač**  umístěné v panelu nástrojů.
- V nabídce **Akce** vyberte položku **Zastavit**.

### Pozastavení virtuálního počítače

V některých případech můžete využít funkci pro pozastavení virtuálního počítače. Tato funkce může být výhodná např., pokud potřebujete v systému Mac spustit výpočetně náročný proces.

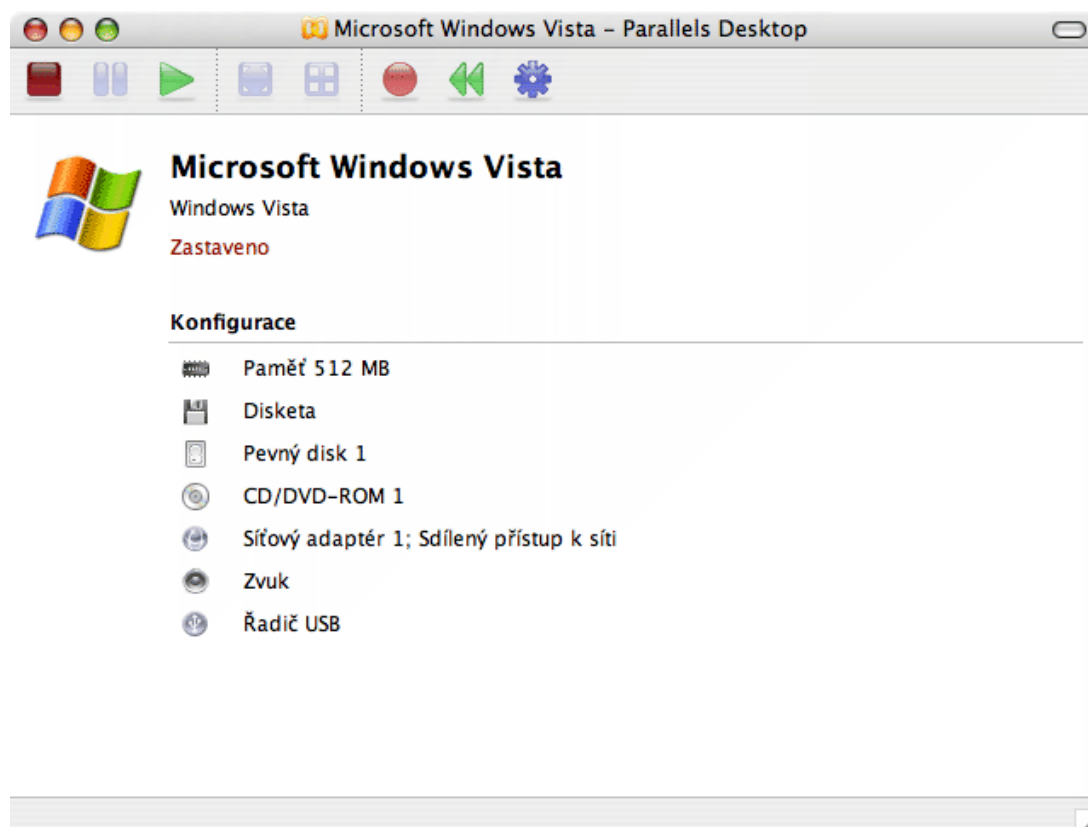
- V panelu nástrojů stiskněte tlačítko **Pozastavit virtuální počítač** .
- V nabídce **Akce** vyberte položku **Pozastavit**.

## Spuštění a obnovení činnosti virtuálního počítače

Po spuštění Parallels Desktop se zobrazí dialogové okno **Vybrat virtuální počítač**.

Pomocí tlačítka **Vybrat...** vyberte ze seznamu virtuální počítač.


Zobrazí se Konfigurační stránka zvoleného virtuálního počítače.



Konfigurační stránka obsahuje seznam hardwaru a možnosti pro konfiguraci virtuálního počítače.

Každá položka představuje odkaz do Editoru konfigurace a lze ji použít k přidání či odebrání hardwaru a k zobrazení možností a konfiguraci zařízení.

Chcete-li spustit nebo obnovit činnost virtuálního počítače:

- V panelu nástrojů stiskněte tlačítko **Spustit virtuální počítač** .
- V nabídce **Akce** vyberte položku **Spustit virtuální počítač**.

---

## Přepnutí režimu zobrazení

Pokud je virtuální počítač zastaven, lze zobrazit pouze Konfigurační stránku.

Jestliže však virtuální počítač spustíte, změní se okno Parallels Desktop na okno hostujícího operačního systému.

Je-li virtuální počítač spuštěný, můžete přepínat mezi následujícími režimy zobrazení.

- Celá obrazovka
- Okno OS
- Koherence (pouze pro hostující systém platformy Windows)
- Konfigurační stránka.
- Za běhu virtuálního stroje jsou všechny odkazy neaktivní.

Pro přepnutí mezi režimy zobrazení použijte tlačítka v panelu nástrojů nebo položky v nabídce **Zobrazit**.

Implicitně se virtuální počítač spustí v režimu Okno OS. Windows se tedy zobrazí v samostatném okně systému Mac OS X.

Pro přepínání mezi režimy zobrazení použijte tlačítka v panelu nástrojů nebo položky v nabídce **Zobrazit**.

## Přepnutí do režimu Celá obrazovka

V režimu Celá obrazovka se okno hostujícího operačního systému zobrazí přes celou obrazovku, takže překryje ovládací prvky a Dock systému Mac OS X.

Chcete-li přepnout okno hostujícího operačního systému do režimu celé obrazovky:

- Klepněte na tlačítko **Celá obrazovka** , který je umístěn v panelu nástrojů.
- Z nabídky **Zobrazit** vyberte položku **Celá obrazovka**.
- Stiskněte klávesu `Option(Alt) + Return(Enter)`.

Chcete-li v režimu celé obrazovky zobrazit nabídky Parallels Desktop a Dock systému Mac OS X, použijte kombinaci kláves `Control+Option(Alt)`.

Jestliže se chcete vrátit do režimu Okno OS, vyberte položku **Okno OS** z nabídky **Zobrazit** nebo stiskněte klávesy `Option(Alt) + Return(Enter)`.

Chcete-li vybrat typ animace pro přechod do režimu celé obrazovky, vyberte položku **Předvolby** z nabídky **Parallels Desktop** v nabídkové liště.

Klepněte na kartu **Animace** a ze seznamu **Animace přechodu Celé obrazovky** vyberte upřednostňovaný typ animace.


Stiskněte tlačítko **OK**.

Chcete-li získat více informací, vyberte v nabídce **Nápověda** položku **Nápověda Parallels Desktop -> Správa virtuálních počítačů -> Nastavení předvoleb Parallels Desktop -> Karta animace**.

## Přepnutí do režimu Koherence

V režimu Koherence se všechny aplikace systému Windows zobrazí přímo v systému Mac nikoliv uvnitř okna virtuálního počítače.

### Chcete-li přepnout virtuální počítač do režimu Koherence

- Klepněte na tlačítko **Koherence**  v panelu nástrojů.
- V nabídce **Zobrazit** vyberte položku **Koherence**.
- Stiskněte kombinaci kláves `Shift+Control+Option (Alt)`.

Chcete-li se vrátit do režimu Okno OS, vyberte položku **Okno OS** z nabídky **Zobrazit** nebo stiskněte kombinaci kláves `Shift+Control+Option (Alt)`.

Chcete-li zobrazit animaci při přepínání do režimu Koherence a zpět:

- 1 V nabídce **Parallels Desktop** vyberte položku **Předvolby**.
- 2 Klepněte na kartu **Animace**.
- 3 Vyberte položku **Animovat přechod Koherence**.

---

## Sít' na virtuálním počítači

Pokud je váš počítač připojen k síti Internet, bude připojen i nový virtuální počítač.

Implicitně sdílí virtuální počítač připojení k síti se systémem Mac.

Kromě implicitní volby *Sdílené připojení (NAT)* jsou dostupné také následující volby:

- Síťový most typu.
- Síťové připojení k hostiteli

Chcete-li získat více informací o síti na virtuálním počítači, vyberte v nabídce **Nápověda** položku **Nápověda Parallels Desktop -> Konfigurace virtuálního počítače --> Sít' na virtuálním počítači**.

---

## Nastavení sdílených složek na virtuálním počítači

Jestliže chcete umožnit výměnu souborů mezi systémem Mac OS X a virtuálním počítačem se systémem Windows, můžete nastavit jednu nebo více sdílených složek, které budou viditelné z obou operačních systémů.

Chcete-li získat více informací, vyberte v nabídce **Nápověda** položku **Nápověda Parallels Desktop -> Konfigurace virtuálního počítače -> Používání sdílených složek**.

---

## Instalace aplikací systému Windows

Instalovat aplikace na virtuální počítač můžete pomocí těchto médií:

- Disků CD a DVD.
- Obrazů ISO disků CD nebo DVD, které vytvoříte pomocí programů třetí strany.
- Instalačních souborů umístěných ve sdílených složkách.
- Místní síť nebo Internetu.

### Chcete-li použít instalační disky CD/DVD

- 1 Vložte disk.
- 2 Proveďte jednu z následujících činností:
  - Klepněte na ikonu CD-ROM ve stavovém řádku a z místní nabídky vyberte položku **Výchozí CD/DVD-ROM**.
  - Vyberte položku **CD/DVD-ROM1 > Výchozí CD/DVD-ROM** z nabídky **Zařízení**.

### Chcete-li použít obraz ISO

- 1 Proveďte následující:
  - Klepněte na ikonu CD-ROM ve stavovém řádku a z místní nabídky vyberte položku **Připojit obraz ISO**.
  - Vyberte položku **CD/DVD-ROM1 > Připojit obraz ISO** z nabídky **Zařízení**.
- 2 Zadejte obraz ISO.

Další informace o instalaci naleznete v dokumentaci instalované aplikace.

# Prohlížení a editace konfigurace virtuálního počítače

Konfigurace virtuálního počítače představuje seznam hardwaru a možností nastavení virtuálního počítače.

Tento seznam je zobrazen na Konfigurační stránce. Jednotlivé položky lze editovat v Editoru konfigurace.

Chcete-li zobrazit konfiguraci spuštěného virtuálního počítače, vyberte položku **Konfigurace VM** v nabídce **Zobrazit**.

Okno hostujícího operačního systému se změní na Konfigurační stránku, kde naleznete seznam hardwaru a možností pro nastavení.

Protože není možné editovat spuštěný virtuální počítač, budou všechny odkazy neaktivní.

## Zobrazení konfigurace

Chcete-li zobrazit konfiguraci spuštěného virtuálního počítače, vyberte položku **Konfigurace VM** z nabídky **Zobrazit**.

Okno hostujícího operačního systému se změní na Konfigurační stránku.

V sekci Konfigurace bude zobrazen seznam virtuálního hardwaru a možnosti konfigurace, ale všechny odkazy budou neaktivní.

Pokud je virtuální počítač spuštěn, můžete zobrazit konfiguraci.


Konfiguraci však nemůžete editovat.

---

**Poznámka.** Editor konfigurace je dostupný pouze, je-li virtuální počítač zastaven. Pozastavený virtuální počítač neumožňuje editaci konfigurace.

---

## Editace konfigurace

Klepnutím na ikonu Parallels Desktop v Docku nebo na ploše systému Mac OS X  spustíte Parallels Desktop.

V dialogu **Vybrat virtuální počítač** vyberte virtuální počítač a klepněte na tlačítko **Vybrat...**

Zobrazí se Stránka konfigurace virtuálního počítače. V sekci Konfigurace můžete vidět virtuální hardware.

Chcete-li editovat konfiguraci virtuálního počítače:

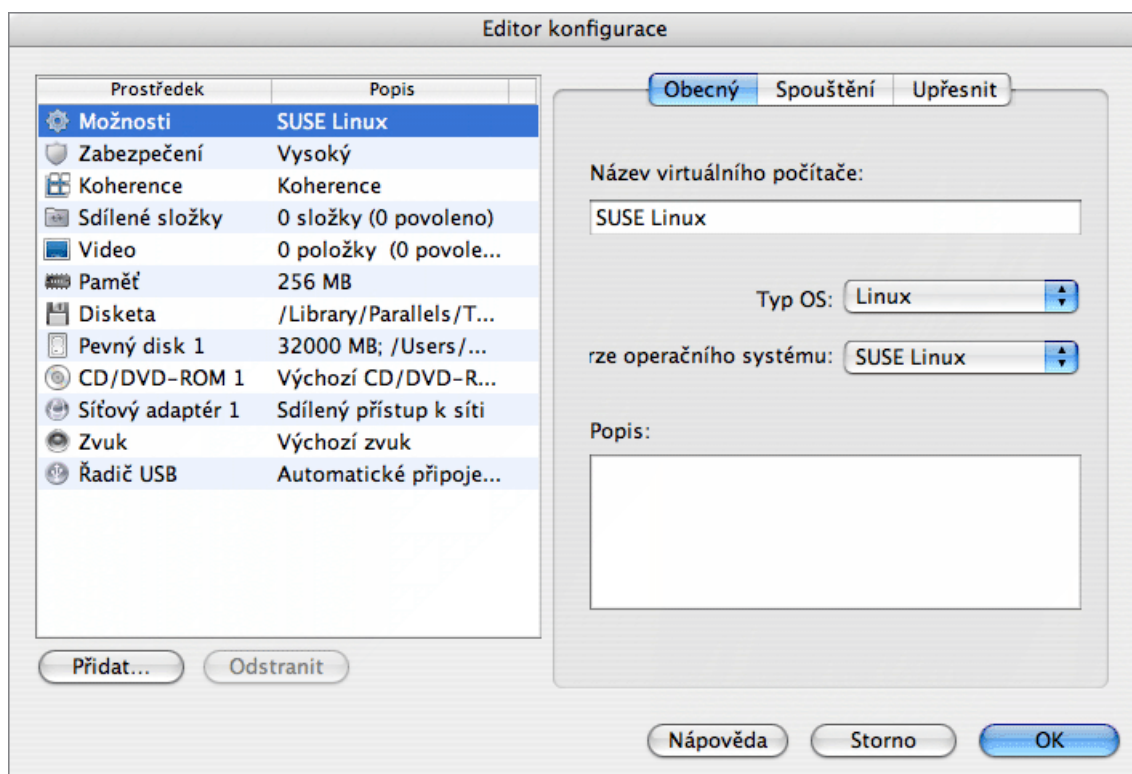
- Klepněte na odkaz **Konfigurace** nebo na odkaz libovolného zařízení v seznamu.
- Z nabídky **Upravit** vyberte položku **Virtuální počítač**.

Zobrazí se Editor konfigurace.

Editor konfigurace tvoří dva panely.

Levý panel obsahuje seznam **Prostředky**.

Výběrem zařízení ze seznamu zobrazíte v pravém panelu kartu možností.



Chcete-li přidat další hardware nebo možnosti, stiskněte tlačítko **Přidat**.

Chcete-li odebrat hardware nebo možnosti, stiskněte tlačítko **Odebrat**.

Chcete-li zobrazit více informací vyberte v nabídce **Nápověda** položku **Nápověda Parallels Desktop -> Konfigurace virtuálního počítače -> Přidání a odebrání zařízení**.

### Odstraňování potíží


Chcete-li otevřít Konfigurační stránku a virtuální počítač se spouští ihned po klepnutí na ikonu na ploše systému Mac OS X, proveďte jeden z následujících kroků:

- Stiskněte klávesu Command a současně poklepejte na ikonu virtuálního počítače.
- Spusťte Parallels Desktop.
- V dialogu **Vybrat virtuální počítač** vyberte požadovaný virtuální počítač, stiskněte klávesu Command a současně stiskněte tlačítko **Vybrat**....

# Tipy k použití


## Vyhledání složky virtuálního počítače

Chcete-li zobrazit úplnou cestu ke složce vašeho virtuálního počítače, stiskněte klávesu

Command a současně klepněte na ikonu Parallels  v záhlaví okna hostujícího OS.



### Vytvoření zástupce pro daný virtuální počítač

Stiskněte kombinaci kláves `Command+Option(Alt)` a táhnutím přesuňte ikonu Parallels Desktop  ze záhlaví okna na plochu nebo do Docku.

Klepnutím na zástupce se automaticky spustí virtuální počítač.

### Přidání zástupce aplikace systému Windows do Docku

Pokud na virtuálním počítači se systémem Windows spustíte aplikaci, její ikona se zobrazí v Docku.

Klepněte pravým tlačítkem (`Control`-klepnutí) na ikonu aplikace v Docku a v místní nabídce vyberte položku **Keep in Dock**.

Ikona aplikace zůstane v Docku, i když zastavíte virtuální počítač.

Klepnutím na ikonu aplikace v Docku spustíte virtuální počítač a aplikaci systému Windows uvnitř něj.

### Vytvoření zástupce oblíbené aplikace systému Windows

Spusťte aplikaci v systému Windows.

Klepněte pravým tlačítkem (`Control`-klepnutí) na ikonu aplikace v Docku a z místní nabídky vyberte položku **Add to Favorites**.

Název aplikace se zobrazí v sekci **Favorites** nabídky **Applications** a současně se vytvoří zástupce na ploše systému Mac OS X.

Poklepáním na zástupce spustíte virtuální počítač a vaši oblíbenou aplikaci.

Chcete-li aplikaci odebrat z nabídky **Favorites**, klepněte pravým tlačítkem na ikonu aplikace v Docku a z místní nabídky vyberte položku **Remove from Favorites**.

### Používáme Application Switcher

Pro přepínání mezi aplikacemi běžícími pod systémem Mac OS X a systémem Windows v režimu Koherence použijte Application Switcher.

Stiskněte klávesu `Command` a jedním nebo více stisky klávesy `Tab` vyberte v pruhu Applications Switcher požadovanou aplikaci.

Vybraná aplikace se stane aktivní.

### SmartSelect

Ve virtuálním počítači můžete spustit aplikace systému Mac OS X.

Seznam Parallels Shared Applications se vytváří během instalace Parallels Tools.

Tento seznam zahrnuje aplikace systému Mac OS X a zobrazí se, pokud zvolíte položku **Programy -> Parallels - Sdílené aplikace** v nabídce **Start** systému Windows.

Libovolnou aplikaci v seznamu můžete vybrat a spustit.

Klepněte pravým tlačítkem na dokument v systému Mac OS X nebo Windows a vyberte libovolnou aplikaci ze seznamu **Otevřít v programu**.

Současně můžete zvolit výchozí aplikaci pro otevírání souborů daného typu v systému Mac OS X i systému Windows.

Při prvním spuštění aplikace systému Windows budete dotázáni, jestli chcete tuto aplikaci nastavit jako výchozí pro otevírání souborů (podporovaných typů) v systému Mac OS X.

### **Převod reálného a virtuálního počítače na virtuální počítač Parallels Virtual Machine**

Chcete-li převést PC se systémem Windows na virtuální počítač Parallels, použijte Parallels Transporter.

V této verzi produktu lze se zachováním konfigurace převést na virtuální počítače Parallels také virtuální počítače třetích stran.

Parallels Transporter se instaluje jako součást Parallels Desktop.

Více informací o Parallels Transporter naleznete v *Uživatelské příručce k Parallels Transporter*.

### **Průzkum virtuálních počítačů**

Parallels Explorer umožňuje zobrazit obsah disku libovolného virtuálního počítače Parallels či virtuálního počítače třetí strany. Zobrazení funguje, i když je systém zastaven.

Otevřete virtuální počítač v Parallels Explorer a prohlédněte si obsah jeho disku.

Tažením překopírujte soubory z jednoho virtuálního počítače do jiného nebo z virtuálního počítače do systému Mac OS X.

Parallels Transporter se instaluje jako součást Parallels Desktop.

Více informací naleznete v *Uživatelské příručce k Parallels Explorer* nebo výběrem položky **Nápověda Parallels Desktop -> Správa virtuálních počítačů -> Používáme Parallels Explorer** v nabídce **Nápověda**.

# Rejstřík

## A

- Aktivace Parallels Desktop - 11
- Alias pro virtuální počítač, vytváření - 29
- Application switcher (přepínač aplikací) - 29

## D

- Disky CD/DVD, vysouvání - 13

## H

- Hardware virtuálního počítače - 5
- Heslo správce, změna - 13

## I

- Ikony pro oblíbené aplikace, vytváření - 29
- instalace
  - Aplikace systému Windows - 26
  - Parallels Desktop - 6
  - Windows Vista - 13
  - Windows XP - 13

## O

- Oblíbené aplikace
  - aliasy pro, na ploše Macintoshe - 29
  - ikony pro, v Docku - 29
- Obraz CD/DVD
  - připojení a odpojení - 13, 26
- Odstraňování potíží
  - Lokalizované verze Windows - 19
  - otvírání Konfigurační stránky - 29
  - Počítač Mac nemůže číst CD - 19

## P

- Panel nástrojů - 22
- Pomocník při instalaci - 13
- Pomocník při instalaci operačního systému - 13
- Pozastavení virtuálního počítače - 22
- Prozkoumání virtuálních počítačů - 29
- Přenesení dat z počítače Windows na virtuální počítač - 29
- Přidávání nových zařízení do virtuálního počítače - 27
- Přístup k Internetu - 25

## R

- Režim Koherence, přepínání - 24

- Režimu celé obrazovky, přepínání - 24

## S

- Sdílené složky - 26
- Síť na virtuálním počítači - 25
- Složka pro virtuální počítače - 29
- Složky, sdílení - 26
- Spouštění
  - Parallels Desktop - 10
  - virtuální počítač - 22
- Spuštění virtuálního počítače - 20

## U

- Úprava konfigurace virtuálního počítače - 27
- Uvolnění vstupu klávesnice a myši - 13

## V

- Virtuální počítač
  - spouštění - 20
  - vytváření - 13
- Výchozí složka virtuálních počítačů - 13, 29
- Vysouvání disků CD/DVD - 13

## W

- windows
  - instalace Windows Vista - 13
  - Instalace Windows XP - 13
  - oblíbené aplikace Windows, instalace - 26
  - oblíbené aplikace Windows, vytváření ikon a aliasů - 29

## Z

- Zachycení vstupu klávesnice a myši na virtuálním počítači - 13
- Zastavení virtuálního počítače - 22