
Parallels Software International, Inc.

Parallels Explorer

Uživatelská příručka



(c) 2007

Copyright © 2006-2007 Parallels Software International, Inc. Parallels and Parallels logo Všechna práva vyhrazena.

Parallels a logo Parallels jsou registrované známky, Compressor a Transporter jsou ochranné známky společnosti Parallels Software International, Inc.

Tento produkt je založen na technologii, která je předmětem mnoha žádostí o patenty.

Distribuce tohoto díla, nebo jeho části, v jakékoliv podobě je bez předchozího písemného povolení držitele autorských práv zakázána.

Mac a Mac OS jsou registrované známky společnosti Apple Computers, Inc.

VMware je registrovaná známka společnosti VMware, Inc.

Microsoft a Windows jsou registrované známky společnosti Microsoft Corporation.

Všechny ostatní názvy a značky, uvedené v tomto dokumentu, mohou být ochrannými známkami příslušných vlastníků.

Obsah

| | |
|---|-----------|
| Úvod | 4 |
| O aplikaci Parallels Explorer | 4 |
| O tomto návodu | 4 |
| Požadavky na systém | 5 |
| Začínáme | 6 |
| Základy práce s rozhraním | 7 |
| Práce s Parallels Explorerem | 9 |
| Zobrazení obsahu virtuálních počítačů | 9 |
| Změna zobrazení Parallels Exploreru | 12 |
| Správa souborů a složek na virtuálním počítači | 13 |
| Případy použití | 15 |
| Výměna dat mezi Mac OS X a virtuálním počítačem | 15 |
| Práce s obsahem virtuálních počítačů | 16 |
| Výměna dat mezi různými virtuálními počítači | 16 |
| Kombinace klávesových zkratk | 18 |
| Rejstřík | 19 |

Úvod

Tato kapitola obsahuje obecné informace o aplikaci Parallels Explorer a tomto návodu.

V této kapitole

| | |
|-------------------------------------|---|
| O aplikaci Parallels Explorer | 4 |
| O tomto návodu..... | 4 |

O aplikaci Parallels Explorer

Parallels Explorer je snadno použitelný nástroj pro organizaci obsahu vašich virtuálních počítačů Parallels a třetích stran v systému Mac OS.® X. Umožňuje vám zobrazit a změnit data uložená uvnitř virtuálního počítače bez nutnosti jeho spuštění. Můžete také přenášet soubory a složky mezi počítačem Mac a vypnutým virtuálním počítačem. Pomocí produktu Parallels Explorer můžete při rutinních operacích šetřit čas a prostředky počítače. Parallels Explorer je dodáván jako součást balíku Parallels Desktop a nevyžaduje samostatnou instalaci.

O tomto návodu

Tento návod je zaměřen na široké spektrum uživatelů, kteří chtějí pomocí Parallels Exploreru organizovat obsah svých virtuálních počítačů Parallels i třetích stran.

Použité konvence

Toto písmo se používá pro tlačítka, volby, nabídky a příkazy v nabídce, okna a dialogové okna.

Toto písmo se používá pro názvy klíčů, cest a složek.

Tip sekce obsahující doporučení pro zlepšení procesu.

Poznámka sekce s dalšími informacemi.

Požadavky na systém

Na počítačích Macintosh? se Parallels Explorer nainstaluje automaticky během instalace Parallels Desktop.

Následující požadavky vychází z požadavků pro Parallels Desktop.

Požadavky na hardware

Požadavky aplikace Parallels Explorer na hardware jsou uvedeny v následující tabulce:

| | |
|-----------------------------|---|
| Počítač | S procesorem Intel Core™ Duo nebo Core™ Solo Mac® Mini, iMac®, MacBook™, MacBook Pro nebo Mac Pro. |
| Systémová paměť | Nejméně 768 MB. Doporučuje se 1 GB. |
| Volné místo na pevném disku | Pro Parallels Desktop je požadováno 40,5 MB. Pro ukládání virtuálních disků se doporučuje 15 GB nebo více. |
| Optická jednotka | Jednotka CD-ROM nebo DVD-ROM. |
| Síťová zařízení | Adaptér Ethernet pro procházení virtuálních počítačů uložených na jiných počítačích. Adaptér FireWire pro procházení virtuálních počítačů uložených na externích zařízeních. |

Požadavky na software

Parallels Desktop a Parallels Explorer podporují systém Mac OS? X 10.4.6 nebo novější.

Číslo verze systému Mac OS X ověříte tak, že zvolíte **Apple -> About This Mac** v nabídce.

Podporované formáty souborů

Parallels Explorer podporuje následující formáty:

- HDD a PVS od Parallels
- VMDK a VMX od VMware?
- VHD a VMC od Microsoftu?.

Podporované souborové systémy

Parallels Explorer podporuje následující souborové systémy virtuálních disků:

- FAT16/32
- NTFS
- Ext2/Ext3

Začínáme

Parallels Explorer se nainstaluje společně s produktem Parallels Desktop pro Mac a uloží se do stejného adresáře. Standardně je Parallels Desktop instalován v následujícím adresáři: /Applications/Parallels

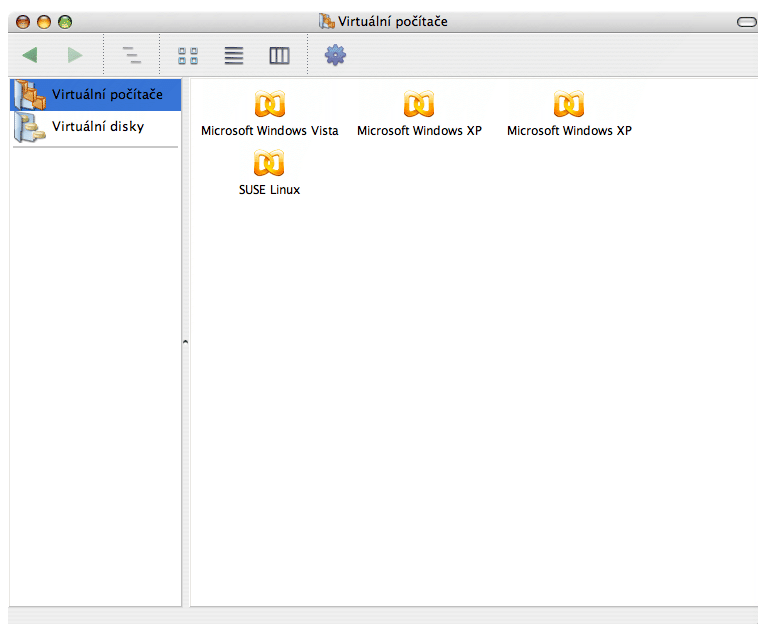
Pro spuštění Parallels Exploreru otevřete aplikaci Finder?, přejděte na **Applikace>Parallels** a poklepejte na ikonu **Parallels Explorer**

Současně můžete otevřít několik oken programu Parallels Explorer (režim více oken). To je užitečné především tehdy, když procházíte několik virtuálních počítačů. Pro otevření jiného okna vyberte **Otevřít nové okno** z nabídky **Soubor**.

Tip. Chcete-li vložit zástupce programu Parallels Explorer na pracovní plochu Mac OS X, otevřete Finder, přejděte na **Applikace>Parallels** a klepněte pravým tlačítkem (za přidržení klávesy Control) na ikonu Parallels Explorer. V místní nabídce vyberte **Make alias** a přetáhněte zástupce na plochu Mac OS X.

Základy práce s rozhraním

Parallels Explorer poskytuje intuitivní rozhraní, díky němuž bude práce s obsahem virtuálních počítačů snadná a příjemná:



Parallels Explorer tvoří následující prvky:

- Pracovní oblast
- Hlavní nabídka
- Panel nástrojů
- Postraní panel

Všechny prvky jsou popsány dále.

Pracovní oblast

V pracovní oblasti můžete vidět obsah svých virtuálních počítačů nebo virtuálních disků, které mohou být zobrazeny ve třech režimech: Ikony, strom a sloupce. Další informace o režimech zobrazení naleznete v sekci Změna zobrazení Parallels Exploreru (strana 12).

Hlavní nabídka





Hlavní nabídka se skládá z šesti položek umístěných v horní části obrazovky Mac OS X :

- nabídka **Parallels Explorer** vám umožní otevřít dialog **O aplikaci Parallels Explorer** a k některým příkazům, společným pro všechny aplikace Mac.
- Nabídka **Soubor** vám umožní otevírat virtuální počítače a virtuální disky, pracovat s jejich obsahem a spravovat Parallels Explorer.

- Nabídka **Zobrazit** vám umožní měnit způsob zobrazení položek v pracovní oblasti a obnovovat jejich obsah.
- Nabídka **Upravit** vám umožní změnit obsah virtuálních počítačů a virtuálních disků.
- Nabídka **Okno** vám umožní ovládat okno Parallels Exploreru.
- Nabídka **Nápověda** vám zpřístupní dokumentaci k produktu.

Panel nástrojů

Nejvíce užitečné příkazy nabídky jsou navíc umístěny v panelu nástrojů jako tlačítka:

- tlačítka **Zpět** a **Vpřed**  pro pohyb mezi prohlíženými složkami,
- tlačítko **Cesta**  pro zobrazení cesty k aktuální složce a pro skok do jiného místa na cestě,
- tlačítka **Zobrazit**  pro změnu vzhledu Parallels Exploreru,
- tlačítko **Akce**  pro změnu položek. Další informace o akcích prováděných tlačítky naleznete v tématu Práce se soubory a adresáři (strana 13).

Postranní panel

Postranní panel obsahuje dvě záložky, které slouží k rychlému přístupu k obsahu virtuálních počítačů a disků:

- pro zobrazení všech virtuálních počítačů připojených k vašemu Macu klepněte na záložku Virtuální počítače
- pro zobrazení všech virtuálních disků uložených ve vašem Macu klepněte na záložku Virtuální disky

Práce s Parallels Explorerem

Tato kapitola se zabývá použitím Parallels Exploreru pro zpřístupnění a modifikaci obsahu vašich virtuálních počítačů bez nutnosti jejich spouštění.

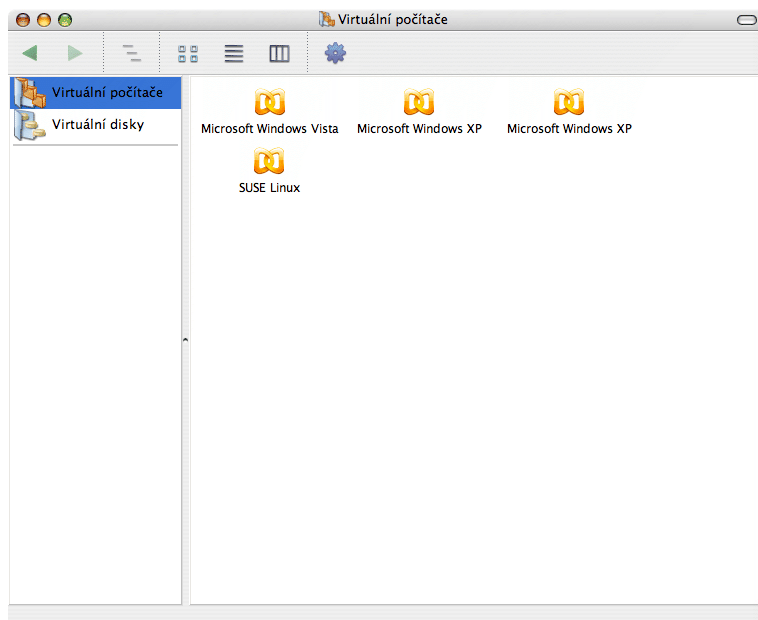
V této kapitole

| | |
|--|----|
| Zobrazení obsahu virtuálních počítačů | 9 |
| Změna zobrazení Parallels Exploreru | 12 |
| Správa souborů a složek na virtuálním počítači | 13 |

Zobrazení obsahu virtuálních počítačů

Když se Parallels Explorer spustí, detekuje automaticky všechny virtuální počítače na vašem pevném disku a zobrazí jich v pracovní oblasti.

Poznámka. Parallels Explorer nepodporuje procházení oblastí BootCamp používaných virtuálním počítačem.



Procházení obsahu virtuálního počítače

- 1 Klepněte na **Virtuální počítače** na postranním panelu a poklepejte na virtuální počítač, který chcete procházet. Jakmile poklepete na virtuální počítač, zobrazí se jeho zástupce na postranním panelu, což vám příště usnadní přístup k tomuto počítači.
- 2 Nemůže-li Parallels Explorer detekovat virtuální počítač (je-li například uložen vzdáleně), zvolte v nabídce **Upravit>Otevřít virtuální počítač** , zadejte konfigurační soubor virtuálního počítače a klepněte na **Otevřít**.
- 3 Když klepnete na ikonu virtuálního počítače, objeví se v pracovní oblasti seznam svazků používaných tímto virtuálním počítačem. Poklepejte na svazek, který chcete prozkoumat.

Procházení obsahu samotného virtuálního disku

- 1 Klepněte na **Virtuální disky** na postranním panelu a poklepejte na soubor virtuálního disku, který chcete procházet. Když poklepete na virtuální disk, zobrazí se jeho zástupce na postranním panelu, což vám usnadní jeho další spouštění.
- 2 Nemůže-li Parallels Explorer detekovat virtuální disk (je-li například uložen vzdáleně), zvolte v nabídce **Edit>Open Virtual Disk** , zadejte soubor virtuálního disku a klepněte na **Open**.
- 3 Když klepnete ikonu virtuálního disku, objeví se v pracovní oblasti seznam jeho svazků. Klepněte dvakrát na svazek, který chcete prozkoumat.

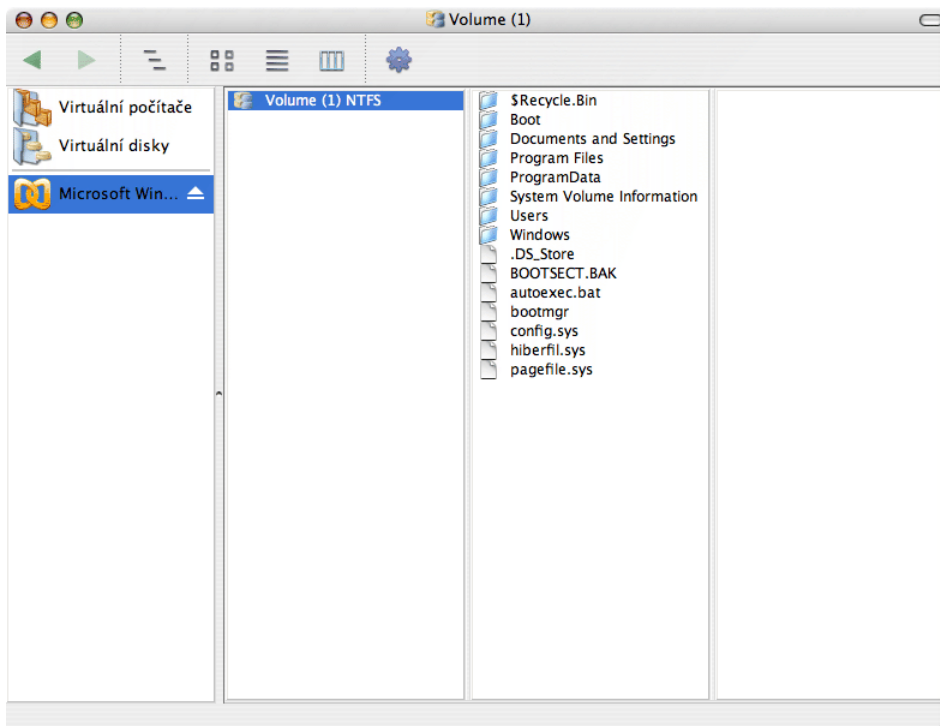
Tip. Potřebujete-li k procházení virtuálních disků více oken Parallel Exploreru, zvolte v nabídce **Soubor>Otevřít nové okno** .

Při procházení virtuálního počítače, můžete sledat užitečným zobrazení cesty k aktuální složce. K tomu klepněte na tlačítko **Cesta** v panelu nástrojů. Například složka **Obrázky** je umístěna na Svazku 1 virtuálního počítače Microsoft Windows XP; cesta k této složce je

```
WINNT\Web\Wallpaper
```

Ve Windows může být tato cesta zobrazena jako:


```
[písmeno disku]:\WINNT\Web\Wallpaper
```



Chcete-li přejít do některé ze zobrazených složek, vyberte ji ze seznamu. Pro přechod o jednu složku zpět nebo dále, použijte tlačítka panelu nástrojů **Zpět** a **Vpřed** .

Potřebujete-li obecné informace o svazku, složce nebo souboru, klepněte na něj pravým tlačítkem (při přidržení klávesy Control) a v nabídce zvolte **Informace**.

Změna zobrazení Parallels Exploreru

Pomocí tlačítek režimu zobrazení můžete měnit způsob, jakým se soubory a složky zobrazují v Parallels Exploreru . Tato tlačítka slouží k přepínání mezi následujícími třemi režimy:

- **Zobrazení ikon.** V tomto režimu uvidíte obsah pouze jedné složky. Chcete-li prozkoumat podsložky, poklepejte na ni. Názvy položek jsou zobrazeny pod jejich ikonami.
- **Zobrazení stromu.** V tomto režimu uvidíte hierarchickou strukturu vaší složky. Klepnutím na složku označenou trojúhelníkem ji rozvinete a zpřístupníte její podsložky.
- **Zobrazení ve sloupcích .** V tomto režimu uvidíte obsah složky, zobrazené jako seznam. Poklepáním na podsložku zobrazíte její obsah ve sloupci napravo.

Při správě položek na virtuálním počítači můžete chtít zobrazit nejaktuálnější obsah pracovní oblasti. K tomu vyberte tlačítko **Obnovit** v nabídce **Zobrazit**.

Chcete-li skrýt panel nástrojů, zvolte v nabídce **Upravit>Skrýt panel nástrojů** .

Správa souborů a složek na virtuálním počítači

Parallels Explorer vám umožňuje efektivně organizovat soubory a složky. Položky můžete také otevírat a editovat v příslušných aplikacích. Instrukce pro přístup k obsahu virtuálních pevných disků naleznete v části Zobrazení obsahu virtuálních počítačů (strana 9).

Použití nabídky pro práci s obsahem

Parallels Explorer vám umožňuje provádět mnoho operací s položkami pomocí nabídky **Soubor** a **Upravit** v hlavní nabídce, tlačítka **Akce** v panelu nástrojů a pomocí místní nabídky. Pro otevření místní nabídky klepněte pravým tlačítkem (za přidržení klávesy **Control**) na položku.

Nabídka Soubor slouží k:

- vytváření nových složek (příkaz **Vytvořit novou složku**)
- otevírání položek (příkaz **Otevřít**)
- otevírání souborů v konkrétních aplikacích (podnabídka **Otevřít v**)
- získání informací o položkách (příkaz **Informace**)
- odstraňování položek (příkaz **Odstranit**)
- přejmenování položek (příkaz **Přejmenovat**)

Nabídku Soubor použijte k:

- kopírování položek (příkaz **Kopírovat**)
- výběru všech položek ve složce (příkaz **Vybrat vše**)
- vkládání položek (příkaz **Vložit**)

Tlačítko Akce použijte k:

- vytváření nových složek (příkaz **Vytvořit novou složku**)
- otevírání položek (příkaz **Otevřít**)
- získání informací o položkách (příkaz **Informace**)
- odstranění položek (příkaz **Odstranit**)
- kopírování položek (příkaz **Kopírovat**)
- přejmenování položek (příkaz **Přejmenovat**)

Místní nabídku použijte k:

- otevírání položek (příkaz **Otevřít**)
- získání informací o položkách (příkaz **Informace**)
- odstranění položek (příkaz **Odstranit**)
- kopírování položek (příkaz **Kopírovat**)
- přejmenování položek (příkaz **Přejmenovat**)

Správa obsahu

Pomocí těchto pokynů zobrazte a uspořádejte obsah svého virtuálního počítače.

Pro otevření položky

- na ni poklepejte
nebo
- na ni klepněte pravým tlačítkem (s `Control`) a v nabídce vyberte **Otevřít** ,
nebo
- ji vyberte, klepněte na tlačítko **Akce** a v nabídce vyberte **Otevřít** .

Chcete-li použít konkrétní program pro otevření souboru,

- přejděte na **Soubor>Otevřít v programu** a vyberte program ze seznamu.

Chcete-li kopírovat položku,

- přetáhněte ji do složky, do které ji chcete umístit
nebo
- 1 klepněte pravým tlačítkem a přidržte `Control`) a v místní nabídce vyberte **Kopírovat**
nebo ji vyberte, klepněte na tlačítko **Akce** a v nabídce vyberte **Kopírovat**.
- 2 Přejděte do složky, do které ji chcete umístit, a v místní nabídce zvolte **Vložit** .

Pro přejmenování položky

- na ni klepněte a vyberte **Přejmenovat** z nabídky **Soubor** ,
nebo
- klepněte na tlačítko **Akce** a v nabídce vyberte **Přejmenovat** .

Chcete-li položku odstranit,

- klepněte na ni a přidržte `Control` a v místní nabídce vyberte **Odstranit**
nebo
- ji vyberte, klepněte na tlačítko **Akce** a v nabídce vyberte **Odstranit** .

Pro vytvoření nové složky

- přejděte na místo, kde chcete novou složku přidat, a vyberte **Vytvořit novou složku** z nabídky **Soubor** ,
nebo
- klepněte na tlačítko **Akce** a v nabídce vyberte **Vytvořit novou složku** .

Tip. Pro výběr všech objektů ve složce, otevřete nabídku **Upravit** a vyberte **Vybrat vše**.

Případy použití

Parallels Explorer je snadno použitelný nástroj, který propojí vaše virtuální počítače a systém Mac OS X. Chcete-li nyní upravit dokument nebo sledovat film uložený na virtuálním počítači, nemusíte virtuální počítač spouštět. Tato kapitola představuje některé scénáře použití, které vám pomohou ušetřit čas a prostředky systému Mac při správě souborů při vypnutém virtuálním počítači.

V této kapitole

| | |
|--|----|
| Výměna dat mezi Mac OS X a virtuálním počítačem..... | 15 |
| Práce s obsahem virtuálních počítačů | 16 |
| Výměna dat mezi různými virtuálními počítači | 16 |

Výměna dat mezi Mac OS X a virtuálním počítačem

Při použití Parallels Exploreru nemusíte spouštět virtuální počítač a nastavovat sdílené složky jen kvůli kopírování souboru z virtuálního disku na stranu počítače Mac. Parallels Explorer vám umožňuje provádět výměnu obrázků, dokumentů a jakýchkoli jiných dat mezi Mac OS X a virtuálními počítači.

Kopírování souboru z virtuálního počítače do Mac OS X

- 1 Otevřete Parallels Explorer
- 2 Klepněte na záložku **Virtuální počítače** na postranním panelu.
- 3 V pracovní oblasti vyberte virtuální počítač, na kterém je soubor uložen. Zobrazí se seznam svazků používaných virtuálním počítačem.
- 4 Vyberte svazek, ve kterém je uložen soubor.
- 5 Procházením svazku naleznete soubor.
- 6 Otevřete aplikaci Mac OS X Finder a naleznete složku, do které má být soubor umístěn.
- 7 Přetáhněte soubor z pracovní oblasti Parallels Exploreru do okna Finderu.

Práce s obsahem virtuálních počítačů

Parallels Explorer vám umožňuje sledovat vaše oblíbené filmy, poslouchat hudbu a pracovat s dokumenty umístěnými na vypnutém virtuálním počítači bez nutnosti jejich přesouvání do systému Mac OS X. Nyní můžete soubor otevřít a upravit jen pomocí několika klepnutí.

Otevření souboru umístěného na virtuálním počítači

- 1 Spusťte Parallels Explorer.
- 2 V postranním panelu klepněte na záložku **Virtuální počítače**.
- 3 V pracovní oblasti, poklepejte na virtuální počítač obsahující soubor. Objeví se seznam svazků používaných virtuálním počítačem.
- 4 Vyberte svazek, ve kterém je uložen soubor.
- 5 Procházením svazku naleznete soubor.
- 6 Poklepejte na soubor a otevřete jej.
- 7 Soubor se otevře ve své vychozí aplikaci. Chcete-li jej otevřít pomocí jiného programu, klepněte na soubor pravým tlačítkem a zvolte aplikaci v nabídce **Otevřít v programu**.

Více informací o výměně dat mezi počítačem Macintosh a virtuálními počítači naleznete v sekcích **Výměna dat mezi Mac OS a virtuálním prostředím** (strana 15) a **Výměna dat mezi různými virtuálními počítači** (strana 16).

Výměna dat mezi různými virtuálními počítači

Díky režimu více oken Parallels Exploreru je snadné spravovat obsah různých virtuálních počítačů a vyměňovat mezi nimi data. Kopírování souboru z jednoho virtuálního počítače na druhý počítač netrvá dlouho. Protože Parallels Explorer podporuje i jiné formáty souborů než Parallels, můžete vyměňovat data také mezi virtuálními počítači Parallels a virtuálními počítači třetích stran.

Kopírování souboru z virtuálního počítače třetí strany do virtuálního počítače Parallels

- 1 Otevřete Parallels Explorer.
- 2 Klepněte na záložku **Virtuální počítače** na postranním panelu.
- 3 V pracovní oblasti vyberte virtuální počítač třetí strany, do kterého bude soubor umístěn. Objeví se seznam svazků používaných virtuálním počítačem.
- 4 Vyberte svazek, ve kterém je uložen soubor.
- 5 Vyberte **Otevřít nové okno** z nabídky **Soubor**. Otevře se další okno Parallels Exploreru.

- 6 V pracovní oblasti vyberte virtuální počítač Parallels, na kterém je uložen soubor. Objeví se seznam svazků používaných virtuálním počítačem.
- 7 Vyberte svazek, do kterého bude soubor kopírován.
- 8 Otevřete cílovou složku.
- 9 Pro kopírování souboru jej přetáhněte z okna virtuálního počítače třetí strany do okna virtuálního počítače Parallels.

Pro kopírování souboru z jednoho virtuálního počítače Parallels na jiný

- 1 Otevřete Parallels Explorer.
- 2 Klepněte na záložku **Virtuální počítače** na postranním panelu.
- 3 V pracovní oblasti vyberte virtuální počítač (například Windows XP),? ve kterém je uložen soubor. Objeví se seznam svazků používaných virtuálním počítačem.
- 4 Vyberte svazek, ve kterém je uložen soubor.
- 5 Vyberte **Otevřít nové okno** z nabídky **Soubor** .
- 6 V novém okně Parallels Exploreru klepněte na záložku **Virtuální počítače** na postranním panelu.
- 7 V pracovní oblasti vyberte virtuální počítač, do kterého bude soubor umístěn (například Windows 98). Objeví se seznam svazků používaných virtuálním počítačem.
- 8 Vyberte svazek, do kterého se soubor zkopíruje.
- 9 Otevřete cílovou složku.
- 10 Pro kopírování souboru jej přetáhněte z okna virtuálního počítače Windows XP do okna virtuálního počítače Windows 98.

Kombinace klávesových zkratk

Tyto kombinace klávesových zkratk pro vás mohou být užitečné, pokud při provádění operací v Parallels Exploreru dáváte přednost použití klávesnice. Zde je seznam příkazů a odpovídajících kombinací kláves, používaných v Parallels Exploreru.

| Příkaz | Kombinace zkratk | klávesových |
|-----------------------------|------------------|-------------|
| Otevřít nové okno | Apple+N | |
| Vytvořit novou složku | Shift+Apple+N | |
| Otevřít nový VM | Shift+Apple+O | |
| Otevřít nový virtuální disk | Option+Apple+O | |
| Otevřít | Apple+O | |
| Zavřít okno | Apple+W | |
| Informace | Apple+I | |
| Odstranit | Apple+Delete | |
| Duplikovat | Apple+D | |
| Najít | Apple+F | |
| Vyjmout | Apple+X | |
| Kopírovat | Apple+C | |
| Vložit | Apple+V | |
| Vybrat vše | Apple+A | |
| Zobrazit jako ikony | Apple+1 | |
| Zobrazit jako strom | Apple+2 | |
| Zobrazit jako sloupce | Apple+3 | |
| Obnovit | Apple+R | |
| Skrýt panel nástrojů | Option+Apple+T | |
| Minimalizovat | Apple+M | |

Rejstřík

B

Boot Camp - 9

K

Kombinace klávesových zkratk - 18

P

Parallels Explorer

otvírání - 9

panel nabídky - 7

panel nástrojů - 7, 9, 12

postranní panel - 7, 9, 15, 16

pracovní prostor - 7, 9, 15, 16

režim více oken - 9, 16

vytváření aliasu - 9

Přetáhnout - 9, 13, 15, 16

S

Soubory a složky

duplikování - 13

kopírování - 13, 15, 16

odstraňování - 13

otvírání - 13, 16

přejmenování - 13

vyhledávání - 9

vyjímání - 13

vytváření - 13

Systémy souborů - 5

V

Virtuální disk

detekce - 9

Zobrazení obsahu - 9

Z

Zobrazení Parallels Exploreru

Zobrazení ikon - 12

Zobrazení stromu - 12

Zobrazení ve sloupcích - 12